



L'ensemble artisanal d'origine ne répondant plus aux critères énergétiques ainsi qu'au mode de travail d'aujourd'hui, la SEIC a totalement repensé son site.

## Mutation profonde

Nicole Perrenoud (rédaction), Thomas Jantscher (photos)  
Les locaux Avenue du Mont-Blanc de la Société Electrique Intercommunale de La Côte, qui alimente plusieurs localités du district de Nyon, étant progressivement devenus trop exigus, l'opportunité s'est trouvée d'acquiescer le bâtiment de la Stellram, l'entreprise voisine qui a cessé ses activités en 2015. Le bâtiment industriel et administratif avait été construit entre 1974 et 2000.

La réflexion, à laquelle ont été associés les différents services de la SEIC, a porté sur la requalification de la parcelle, le futur fonctionnement de la société ainsi que

sur la rentabilité du projet en exploitant tout le potentiel de la parcelle.

### Accompagnement

Dès lors, il ne s'agissait plus d'un simple projet d'architecture, mais plutôt d'une vision globale du projet et de son contexte, assumant rénovation, transformation, démolition et reconstruction, pour réussir son adaptation contemporaine.

S'adosser à une stratégie d'avenir réclamait un accompagnement. Un dialogue fructueux s'est alors établi

entre les architectes CCHE et le maître de l'ouvrage. Le bureau d'architectes a aussi proposé un accompagnement complet aux futurs locataires, permettant ainsi d'aboutir à un projet bien défini et cohérent jusqu'aux détails d'aménagement intérieur et d'ameublement.

### Travaux d'envergure

Les travaux ont débuté en 2016 avec une première étape qui a consisté en la transformation de la partie Est du bâtiment, tournée vers l'Avenue du Mont-Blanc, dans laquelle ont été aménagés les services administratifs,

l'accueil du public, ainsi que le showroom de la SEIC. En attique, un espace cafétéria-détente a été aménagé, bénéficiant d'une vaste terrasse panoramique très appréciée par les collaborateurs.

La démolition de l'ancienne halle de production pour y construire un bâtiment neuf a constitué la deuxième étape. Le nouvel édifice abrite d'une part les nouveaux locaux d'exploitation de la SEIC, combinant des fonctionnalités diverses et variées telle que halle industrielle, magasin, vestiaires et bureaux et d'autre part des surfaces proposées à la location.



Le fonctionnement futur de la société SEIC ainsi que la rentabilité du projet ont conduit à exploiter tout le potentiel de la parcelle.



1



2



3



4

1  
L'association du bois et du béton souligne et adoucit le projet.

2  
Pour apporter plus de lumière naturelle, les architectes de CCHE ont créé trois patios de verdure.

3  
La logistique occupe un espace vaste et lumineux.

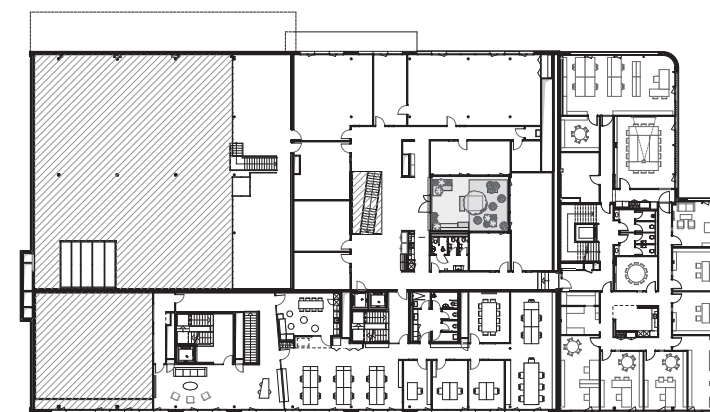
4  
L'artiste Jonathan Caluggi a évoqué les différents services de la société.

5  
Le bâtiment s'impose avec sa façade aux teintes dorées.

Plan de l'étage (CCHE).



5



**En chiffres**  
Surface totale de la parcelle 13 966 m<sup>2</sup>  
Volume SIA 42 000 m<sup>3</sup>  
Surface totale planchers concernée 9 200 m<sup>2</sup>  
Nombre de places de parc extérieures 123 places  
Parking souterrain 37 places  
**Début et fin des travaux**  
1ère étape: août 2016/juillet 2017  
2ème étape: août 2017/juin 2019

Depuis l'automne 2019, les sociétés NRTV et Mediago se partagent les espaces administratifs et une infrastructure de studio TV très performante. Avec ses 150 m<sup>2</sup> au sol et ses 8 m de hauteur sous plafond, c'est actuellement le plus grand studio privé de l'Arc lémanique et le deuxième plus grand studio de la région.

Le bâtiment accueille également de nouveaux services publics: les bureaux de l'office régional de placement ORP et de la caisse du chômage CCh installés sur le vaste plateau paysager du 2ème étage.

#### Lumière

En raison de la diversité des interventions au fil des 5 dernières années et de la multiplicité des fonctions, la façade doit jouer le rôle d'élément unificateur de l'ensemble du bâtiment. Elle est généreusement vitrée. Les bandeaux métalliques en tôle perforée scintillent, variant selon l'orientation, la luminosité et l'ensoleillement. La couleur dorée des bandeaux évoque une bobine de câbles qui se déploie sur toute la longueur du bâtiment.

Dans un bâtiment de grande profondeur comme celui-ci, l'apport de lumière naturelle est primordial. Le travail sur la succession d'espaces de travail ouverts et

fermés, a permis de limiter l'espace dédié aux couloirs. Pour apporter plus de lumière naturelle, l'architecte a créé trois patios de verdure, dont l'un sur deux niveaux, offrant ainsi un prolongement extérieur aux salles de conférence de la SEIC au 1er étage.

A l'intérieur du bâtiment, l'artiste italien Jonathan Caluggi, a produit une grande fresque évoquant les différents services de la société. ●

#### 1000 m<sup>2</sup> de panneaux photovoltaïques

Fidèle à sa vocation et à son savoir-faire, la SEIC a installé sur la totalité de la surface de la toiture, 1000 m<sup>2</sup> de panneaux photovoltaïques à la pointe de la technologie. Cette installation a exigé une coordination complexe de toutes les installations techniques à l'intérieur du bâtiment, afin d'optimiser l'espace sur le toit pour une telle installation.

Plan du rez-de-chaussée (CCHE).

