



Principaux intervenants

Maître d'ouvrage

› Avenir 2m2c, Montreux

Représentant du maître d'ouvrage

› E-AS SA, Montreux

Architecture et design

› CCHE Lausanne SA

Façades vitrées

› Progin SA, Bulle

Installations électriques générales

› Bouygues E&S InTec Suisse SA, Prilly

Etanchéités de toits plats et ferblanterie

› PHIDA Etanchéité (Riviera) SA,
Fenil-sur-Corsier

Transformation et rénovation du 2m2c à Montreux (VD)

Le Centre des Congrès a enfin les moyens de ses ambitions

Avec ses allures de bunker anachronique de la fin du XX^e siècle, le complexe montreusien était à bout de souffle. Né dans l'urgence en 1972, agrandi à deux reprises, le 2m2c ne pouvait plus masquer ses défauts : gouffre énergétique, organisation des salles et flux des visiteurs inadaptés, protection incendie et voies de fuite déficientes... Après moult péripéties, le chantier de transformation et rénovation bat son plein. L'édifice va s'ouvrir vers le lac et offrira à la Riviera vaudoise un outil promotionnel efficace et digne de son rang.



Photos: Jean-A. Luque

Les grandes baies vitrées vont toutes être remplacées par des verres triple vitrage pour assurer une meilleure isolation thermique.

Par Jean-A. Luque

A Montreux, la vie n'est pas un long fleuve tranquille. Surtout quand il s'agit d'aborder la transformation du 2m2c (Montreux Music & Convention Centre), le Centre des Congrès et d'Expositions. En février 2019, au terme d'une âpre campagne de plusieurs mois, la population locale avait rejeté un premier projet ambitieux chiffré à 87 millions de francs. La copie avait dû être revue en réunissant tous les partis politiques, mais aussi un comité citoyen et les associations de commerçants. En rognant sur un certain nombre de travaux, une rénovation light avait été finalement acceptée dans les urnes en septembre 2020 : 9 millions moins chère tout en intégrant une nouvelle salle pour les sociétés locales d'une valeur de 1,5 million. Le 2 août dernier, après une longue et minutieuse préparation, les travaux ont donc démarré. Objectif : permettre au Montreux Jazz Festival de disposer de ses salles de concert à l'été 2025. Les jeux sont faits ? Mais non. Sur les rives du Léman, rien n'est jamais joué d'avance. Début avril, la Municipalité a communiqué que les travaux ne seront pas terminés avant 2026. Tous ces aléas font mal à l'image de Montreux. Et pourtant... les équipes qui

oeuvrent sur le chantier ne comptent ni leurs efforts ni leurs compétences. « Les travaux ont été extrêmement bien anticipés, confirme Pierryves Pons, de la société E-AS SA, membre de la direction de projet et représentant du maître d'ouvrage. 85 % des adjudications ont été attribuées avant même le premier coup de pioche. La collaboration entre le maître d'ouvrage, les mandataires et entrepreneurs est excellente. Et nous sommes parfaitement dans le respect du calendrier. Mais, en novembre dernier, une nouvelle a complètement modifié la donne. » La nouvelle en question ressemble à un cadeau doux-amer... qui ne se refuse pas. Des financements supplémentaires issus de fonds spéciaux dédiés au développement durable de la part de l'Etat de Vaud ont été attribués au 2m2c. Cette aide de 7 millions a pour objectif d'optimiser la performance énergétique du Centre de congrès. Mais implique de lourds travaux.

Structure à consolider

« Cette subvention, précise Pierryves Pons, va notamment permettre d'installer 500 panneaux photovoltaïques sur le toit du Miles Davis Hall et de remplacer les monoblocs de chauffage-ventilation, dont certains sont aussi en toiture. Pour cela, il est

impératif de reprendre la structure de la salle de spectacle avec des traverses pour soutenir le poids supplémentaire et l'isoler efficacement. » Il est vrai que la toiture actuelle ne se compose que d'une tôle ondulée sur laquelle une maigre isolation et étanchéité avait été posée en son temps. Une couverture si légère que chaque hiver, il était impératif de dégager le manteau neigeux qui s'y déposait pour prévenir toute surcharge. « Ces travaux, ainsi que la reprise des locaux techniques en sous-sol qui abriteront les nouveaux monoblocs, ne s'improvisent pas, insiste le représentant du maître d'ouvrage. Depuis novembre, les mandataires travaillent à double pour intégrer ces nouvelles modifications tout en tenant le calendrier des travaux actuels. » Nul doute que ces coups du sort et retards inévitables ne seront plus que des anecdotes une fois les travaux achevés, car la métamorphose du Centre des Congrès a un enjeu à long terme : offrir à la Riviera vaudoise, un outil promotionnel digne de ce nom, moderne et fonctionnel. Plus rien à voir avec le bunker historique né dans l'urgence en 1972 et agrandi à deux reprises en 1982 et 1993. Pour répondre à ce défi, Marc Fischer, architecte associé administrateur du bureau



CCHÉ

Des volées de marches et de nouvelles ouvertures plus généreuses et lumineuses vont permettre une meilleure intégration du 2m2c avec son environnement lacustre et touristique.



Sous les quais se trouve la station de pompage qui jusqu'à présent ne servait qu'au refroidissement. Ce système s'inscrit désormais dans un projet plus large de chauffage à distance.



Photos : Jean-A. Luque

La toiture du Miles Davis Hall va accueillir 500 panneaux photovoltaïques et cachera de lourds monoblocs. Cela implique de reprendre la structure à peine capable de supporter aujourd'hui le plafond en tôle ondulée et sa maigre isolation. Quant à la dalle précontrainte de l'Auditorium Stravinski, elle a été équipée de poutres afin de supporter les mouvements de la foule lors des concerts et éviter qu'elle se mette en vibration.

CCHE SA, a cherché à lier et interpénétrer au maximum les espaces intérieurs avec les extérieurs du bâtiment afin d'offrir une vue maximale sur le grand paysage. La fluidité des circulations extérieures et intérieures doit renforcer encore cette interpénétration et cette perméabilité recherchée.

Gagner en cohérence et efficacité

Giuseppe Leone, chef de projet exécution chez CCHE, détaille parfaitement le projet architectural: «Le complexe sera plus lumineux et va enfin se déployer vers le lac avec de nouvelles terrasses, ouvertures et baies vitrées. Des volées de marches mèneront au 2m2c depuis les quais. Et puis, le centre va gagner en cohérence et efficacité. Chaque espace aura son entrée propre et sera autonome. Plus besoin de passer par une salle pour en rejoindre une autre. Chaque halle aura ses accès et chemins de fuite réservés.» Il sera donc possible d'abriter simultanément sept événements différents sans qu'aucun ne perturbe la manifestation voisine, par le passage ou les services.

Un des principaux griefs qui a mené à la rénovation obligatoire du centre a été la sécurité incendie. L'Etablissement cantonal d'assurance (ECA) avait bien fourni des

dérogations pendant quelques années, mais cela n'était plus possible. A lui seul, le chemin de fuite de l'Auditorium Stravinski, composé d'un unique escalier tournant, donnait des sueurs froides à chaque fois que se tenait un spectacle. Cet escalier de la peur, à l'angle nord-ouest du complexe, a été scié et démantelé pièce par pièce. A la place, sur toute la largeur ouest, on découvrira deux rampes d'escalier et des cages d'ascenseur qui joueront également un rôle de protection parasismique. Toutes les poutres en acier (la construction initiale est constituée de poteaux/poutres métalliques) vont être revêtues d'un habillage feu, soit avec du béton, soit avec des matériaux ignifuges.

Un désenfumage avec des exutoires en toiture a également été créé de toutes pièces. Sa mise en œuvre et son calfeutrage ne sont pourtant pas aussi simples qu'il y paraît, car il s'agit de ne pas endommager la technique électrique et phonique ultra-délicate, d'une valeur de 40 millions, qui se cache dans le plafond du Stravinski.

Si la mise en sécurité du bâtiment est l'objectif principal de cette rénovation, sa mise en conformité – tout particulièrement du point de vue énergétique – est également capitale. « Avec ses 35 000 m² de surfaces

E-AS SA

DÉVELOPPEMENT IMMOBILIER
DIRECTION DE PROJETS

Nous mettons à votre disposition notre expérience des projets complexes. Dans le cadre de la rénovation du 2m2c, nous assurons la direction du projet en représentation de la commune de Montreux.



Direction de projets

Direction de projet, représentation MO et assistance à MO

Conseils stratégiques

Organisation de projet, clarification des rôles, tâches et responsabilités

Gestion des risques

Expertises de grands projets

Gestion de marchés publics

Appels d'offres pour projets en EG / ET

Concours conception / construction selon SIA 142

Mandats d'étude parallèles selon SIA 143, y compris dans le domaine industriel

Autres procédures selon SIA 144

Développement immobilier

Développement de projets immobiliers (foncier, réalisations, transformations)

Conseils en optimisation immobilière

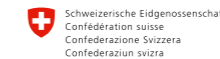
Conseil en stratégie et planification immobilière

Ils nous font confiance :



Copyright CCHE SA

E-AS SA | Avenue de la Gare 17, 1003 Lausanne
+41 21 619 90 00 | www.e-as.ch | info@e-as.ch



56233

PHIDA

À L'ABRI DU TEMPS

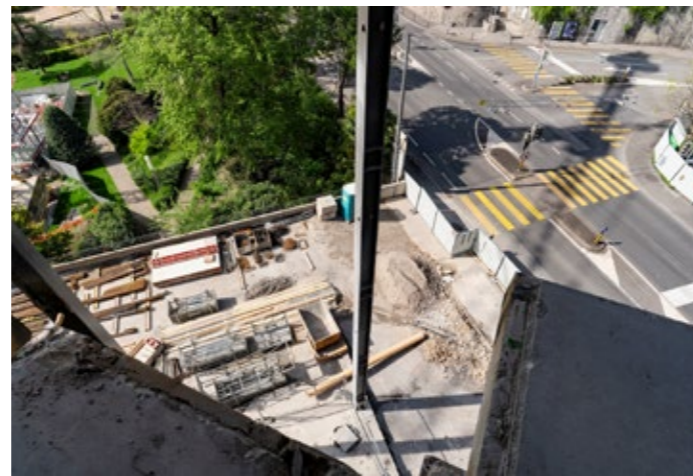


ÉTANCHÉITÉ
FERBLANTERIE
COUVERTURE
RÉSINE
FAÇADE
SANITAIRE

WWW.PHIDA.CH

PHIDA Étanchéité (Riviera) SA | Rte de Fenil 56 | 1809 Fenil-sur-Corsier
021 925 95 95 | riviera@phida.ch

56258



Photos: Jean-A. Luque

A l'angle sud-ouest, de nouvelles surfaces pour l'administration sont en passe d'être créés.

A l'angle nord-ouest, un trou béant remplace l'escalier tournant qui desservait l'Auditorium Stravinski.

Face au quai, une nouvelle terrasse large de 6 m. va voir le jour en même temps que la nouvelle salle pour les sociétés locales et sa plateforme d'entrée.

et son volume de 169 000 m³, le 2m2c était un gouffre énergétique avec des montées intempestives de consommation, explique Pierryves Pons. En avril, par exemple, quand se tenait Polymanga, il fallait chauffer le bâtiment au maximum durant la nuit pour mettre le complexe en température... et la journée on climatisait! L'édifice était schizophrène. Désormais, nous allons avoir un complexe raisonnable. »

Pompes à chaleur eau-eau

Pour y parvenir, la solution passe bien sûr par une isolation digne de ce nom au sol, en toiture et en façade. Mais également par un chauffage moderne en phase avec son époque. Fini le gaz, place aux pompes à chaleur eau-eau. En été, l'eau du lac permettra de rafraîchir les locaux; l'hiver elle contribuera à les réchauffer. Une station de pompage existe depuis longtemps déjà sous les quais, mais jusqu'à présent elle ne servait qu'au refroidissement. Ce système s'inscrit dans un projet plus large de chauffage à distance avec un raccordement au réseau thermique de la commune. En effet, la station du 2m2c aura une capacité de pompage de 1600 m³, alors qu'à peine 400 m³ sont nécessaires pour alimenter une manifestation comme le Festival de Jazz.

La vingtaine de monoblocs, désormais avec récupération d'énergie et variateurs grâce à la subvention cantonale de dernière minute, contribuent bien sûr à une meilleure efficacité énergétique. Et quelque 1000 panneaux photovoltaïques sur l'ensemble des toitures fourniront l'énergie verte nécessaire.

La volonté du maître d'ouvrage a été de conserver l'image du Centre des Congrès avec de grandes façades vitrées. En tête ouest, la trame de 6 m sera rythmée par des vitrages de 2 m de largeur et hauts de plus de 5 m sur toute la verticalité. L'isolation thermique sera assurée par l'utilisation de triples vitrages. En façade sud, les dimensions des verres seront moindres (1,25 m de largeur sur 3,5 m de hauteur). Quant aux murs recouverts actuellement avec des plaques céramiques KerAion, ils seront dénudés et recouverts de crépi sur un isolant extérieur. A noter que certaines halles en sous-sol reposaient sur un simple pavage. Les pavés ont été évacués, le sol décapé et une isolation posée. Après avoir pris le soin de placer certaines techniques, un nouveau radier de 20 cm d'épaisseur a été coulé sur 5600 m².

La dalle précontrainte sur laquelle repose l'Auditorium Stravinski – dont on ne

QUARTIER DE L'ETANG, les atmosphères à Vernier (GE)



Façade
architecturale
sur mesure

progin.ch

56251

© CCHE - Vincent Jendly




NOUVEAU

CERMIPLAN FLUID

RAGRÉAGE AUTOPLAÇANT POUR
TOUS REVÊTEMENTS

- ✓ Parfaite autolissance
- ✓ Finition lisse et soignée
- ✓ Chauffage au sol



Plus d'informations
sur le produit





Photos: Jean-A. Luque

L'Auditorium Stravinski et son plafond, qui abrite toute la technique électrique et phonique ultra-délicate, sont protégés par de grandes parois en bois et des bâches afin de garder à l'intérieur une température minimum. Dans le cadre des mesures de protection incendie, toutes les poutres en acier sont revêtues d'un habillage feu, soit avec du béton, soit avec des matériaux ignifuges.

connaît pas les performances – a été équipée de poutres afin de supporter les mouvements de la foule lors des concerts. « Avant à l'occasion de chaque Festival de jazz, souligne Pierryves Pons, il était nécessaire d'installer des piliers sous cette dalle pour éviter qu'elle se mette en vibration. L'opération coûtait quelque 30 000 francs chaque année ! Il n'y a pas de petites économies. »

Dépenses sous contrôle

Cette gestion budgétaire est au centre de toutes les préoccupations. Un souci permanent. Sur le chantier du 2m2c, l'argent

est investi dans l'important, dans l'exploitation. Et cela conduit même à certaines incongruités. Il n'est pas prévu de changer les moquettes qui habillent les couloirs et bureaux du Centre des Congrès ni d'en repeindre les murs. Certains revêtements de sol en résine seront également conservés. Quant aux toilettes d'époque et sanitaires, ils ne sont pas censés être refaits et baigneront dans un look... vintage.

Les travaux prennent grand soin de l'Auditorium Stravinski et de son acoustique si réputée. Il est en effet impératif de protéger ses installations du froid et des infiltrations d'eau. Une zone tampon avec de grandes

parois en bois et des bâches pour étanchéifier a été mise en place afin de garder à l'intérieur une température minimum.

L'Auditorium Stravinski a bénéficié lui aussi d'une subvention de dernière minute accordée par la Loterie romande. Une somme de trois millions va permettre d'acquérir de nouvelles chaises et fauteuils, de créer des loges en dur pour les artistes et de remplacer les rideaux de scène. Autre achat, moins visible par le grand public, mais indispensable pour la logistique, un tout nouveau monte-charge de 6t va être acheté. Dans le budget initial, il devait simplement être rénové. ■

ANNONCE



L'EXPERTISE MULTI-TECHNIQUE POUR VOS PROJETS

Electricité | Chauffage, ventilation, climatisation, sanitaire | Technique du Froid
 Technical Services | Photovoltaïque | Security & Automation | ICT Services
 Efficacité énergétique | Facility & Property Management

Bouygues E&S InTec Suisse SA | +41 21 632 84 44 | info.intec.vaud.ch@equans.com | together.equans.ch

56220

DokaXdek. La nouvelle dimension dans la construction de dalles.

Longueur × Largeur × Polyvalence



doka.com/DokaXdek

facebook.com/dokacom | linkedin.com/company/Doka | instagram.com/doka_international | youtube.com/doka

Doka Schweiz AG | Industriestrasse 24 | 8155 Niederhasli | doka-schweiz@doka.com | www.doka.com

DokaXdek et le cadre DokaXdek sont des versions démo.